

Теоретическое занятие №2

Тема: Таз с акушерской точки зрения. Плод, как объект родов.

ПМ. 02 Лечебная деятельность

**МДК. 02.03. Оказание акушерско –
гинекологической помощи**

Специальность 31.02.01 Лечебное дело

**Выполнил преподаватель
Александрова Е.А.**

Цели занятия

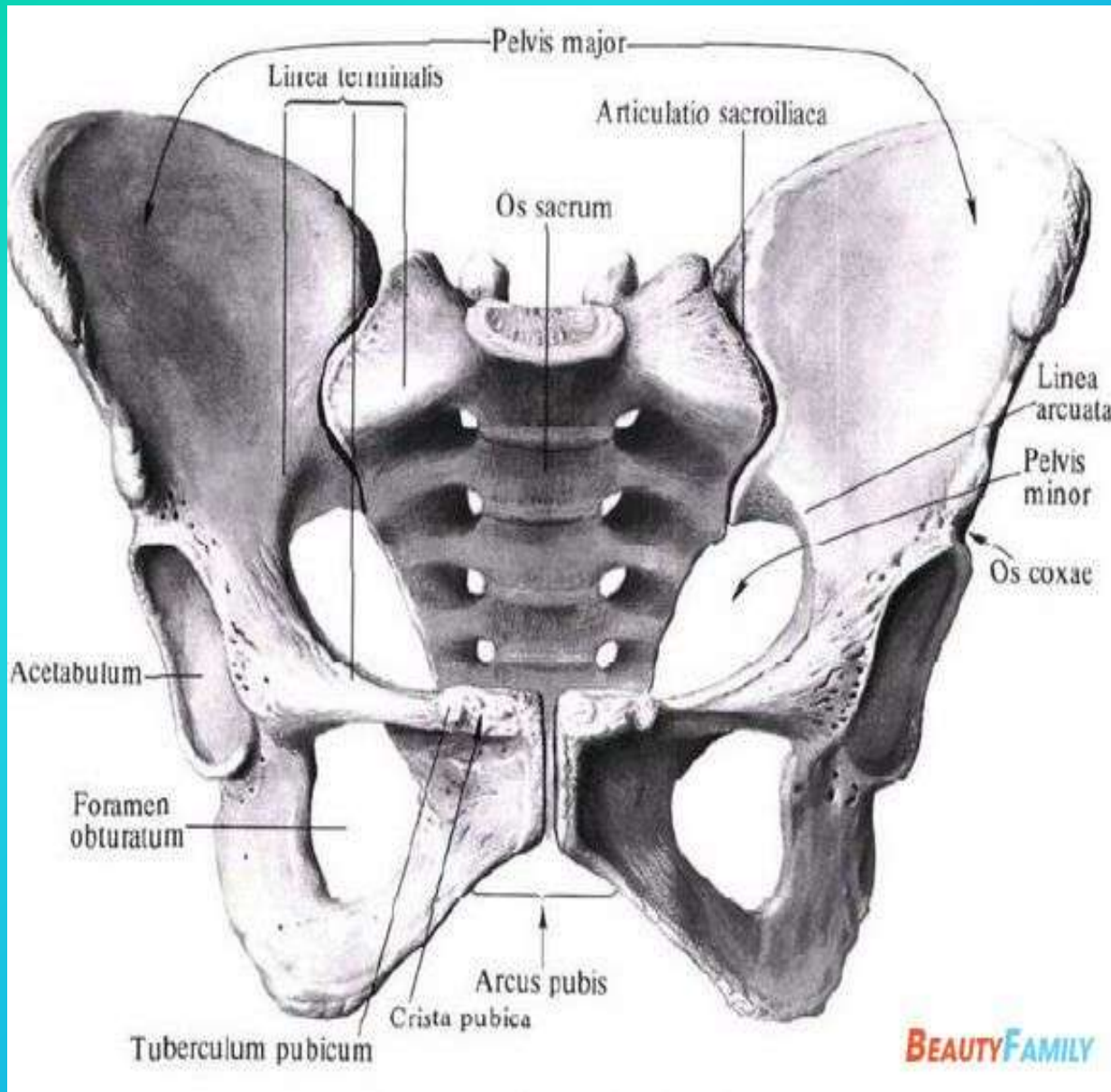
Формирование

ПК.2.5

ОК4, ОК 6

- **Знать:**
- **Строение женского таза**
- **Размеры женского таза**
- **Измерение женского таза**
- **Отличия в строении женского и мужского таза.**
- **Строение головки плода доношенного плода.**
- **Швы, роднички доношенного плода.**
- **Размеры доношенного плода.**
- **Положение плода в полости матки**

Женский таз



Строение таза

Малый таз составляет костную основу родового канала, представляющий препятствие рождающемуся плоду.

Полость малого таза имеет вид цилиндра, усеченного спереди назад, причем передняя часть, обращенная к лону, почти в 3 раза ниже задней, обращенной к крестцу.

Строение таза

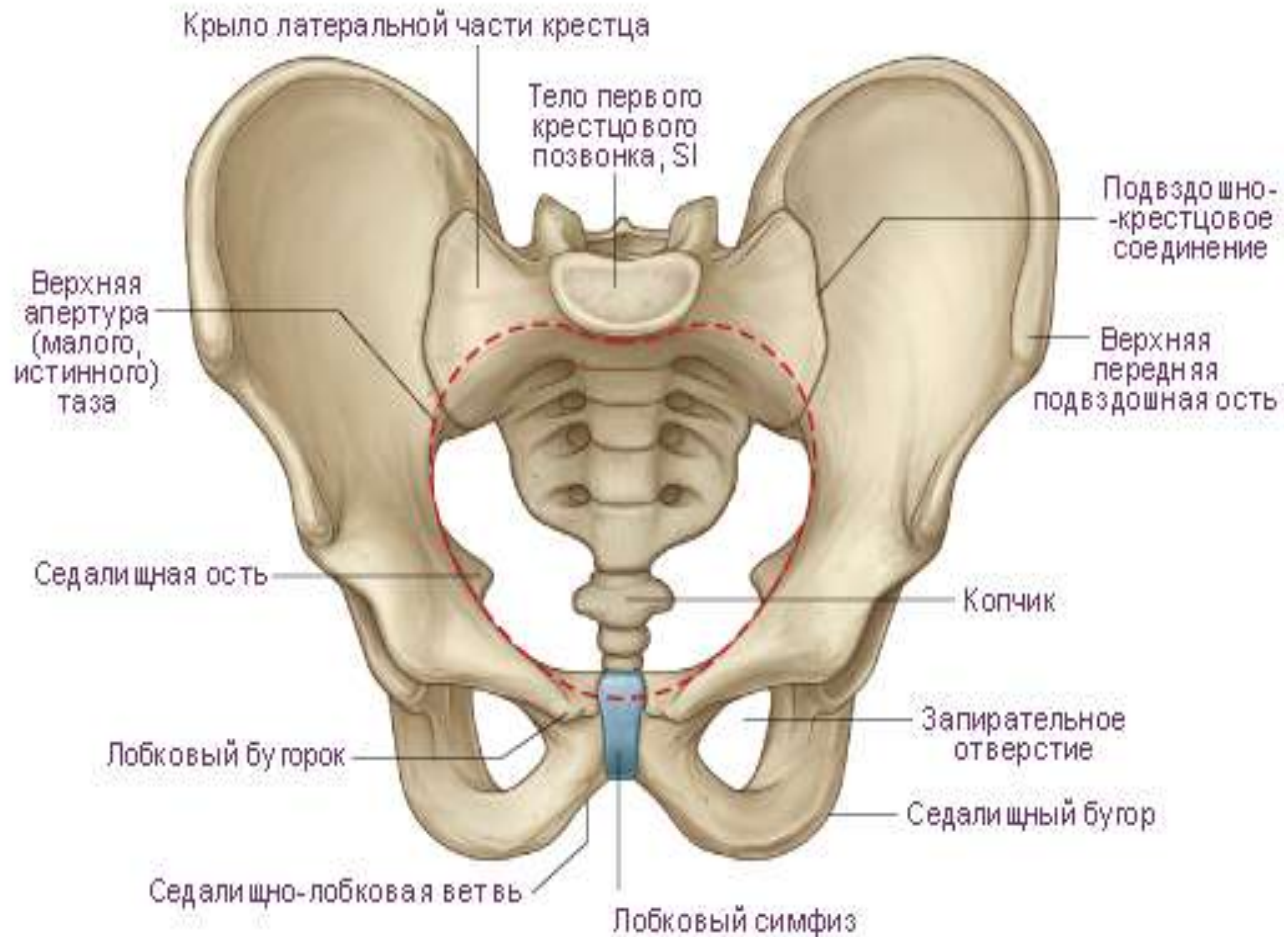
Вид снаружи



Вид изнутри




Кости таза




Наружные размеры таза

Distancia spinarum - расстояние между передневерхними остями подвздошных костей (25 см)



Distancia cristarum - расстояние между наиболее отдаленными точками гребней подвздошных костей (28 см)



Distancia trochanterika - расстояние между большими вертелами бедренных костей (31 см)



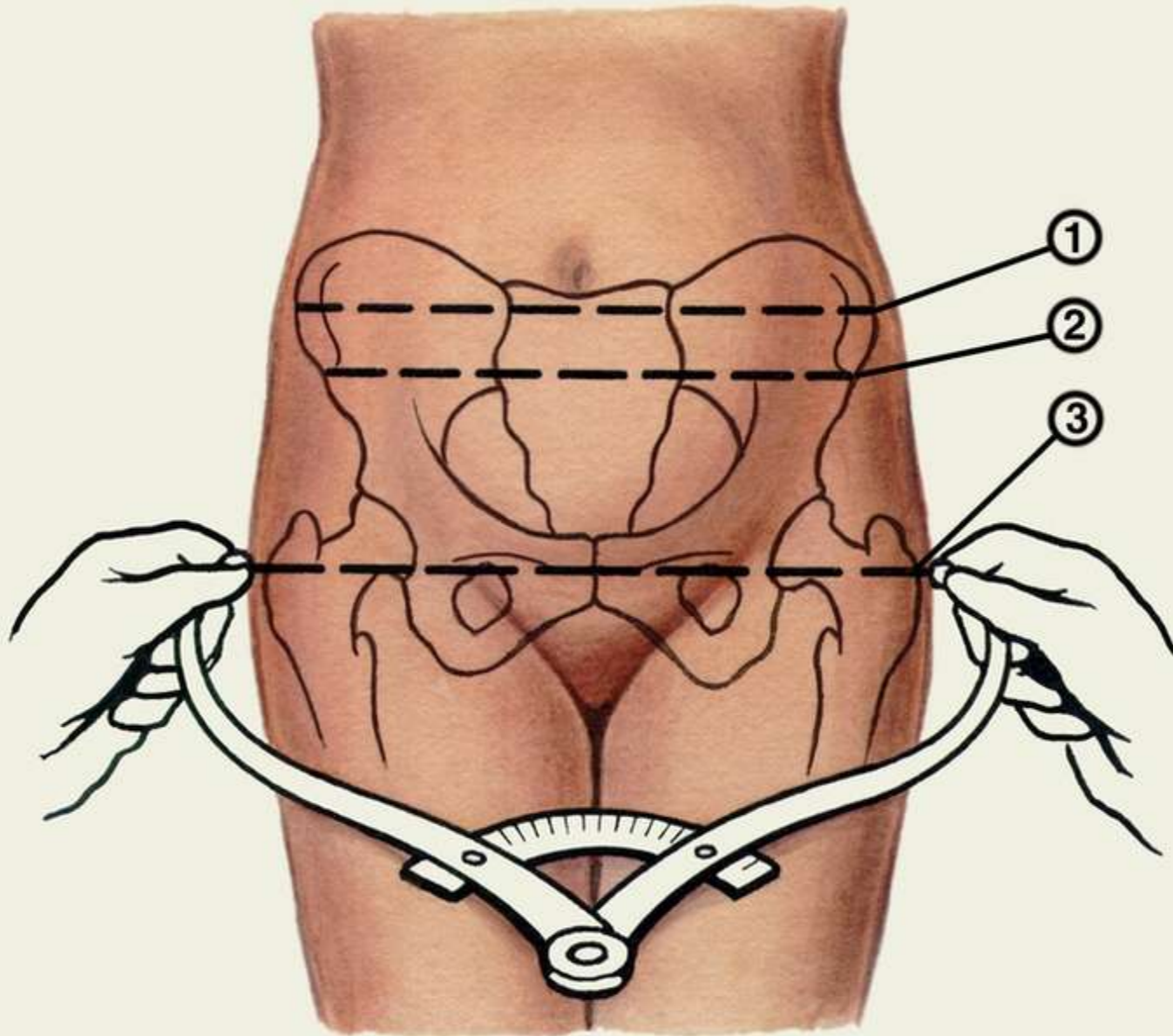
Conjugata externa - наружная конъюгата - расстояние от верхнего края симфиза до надкрестцовой ямки или верхнего угла ромба Михаэлиса (20 см)

Основные наружные размеры нормального таза, см

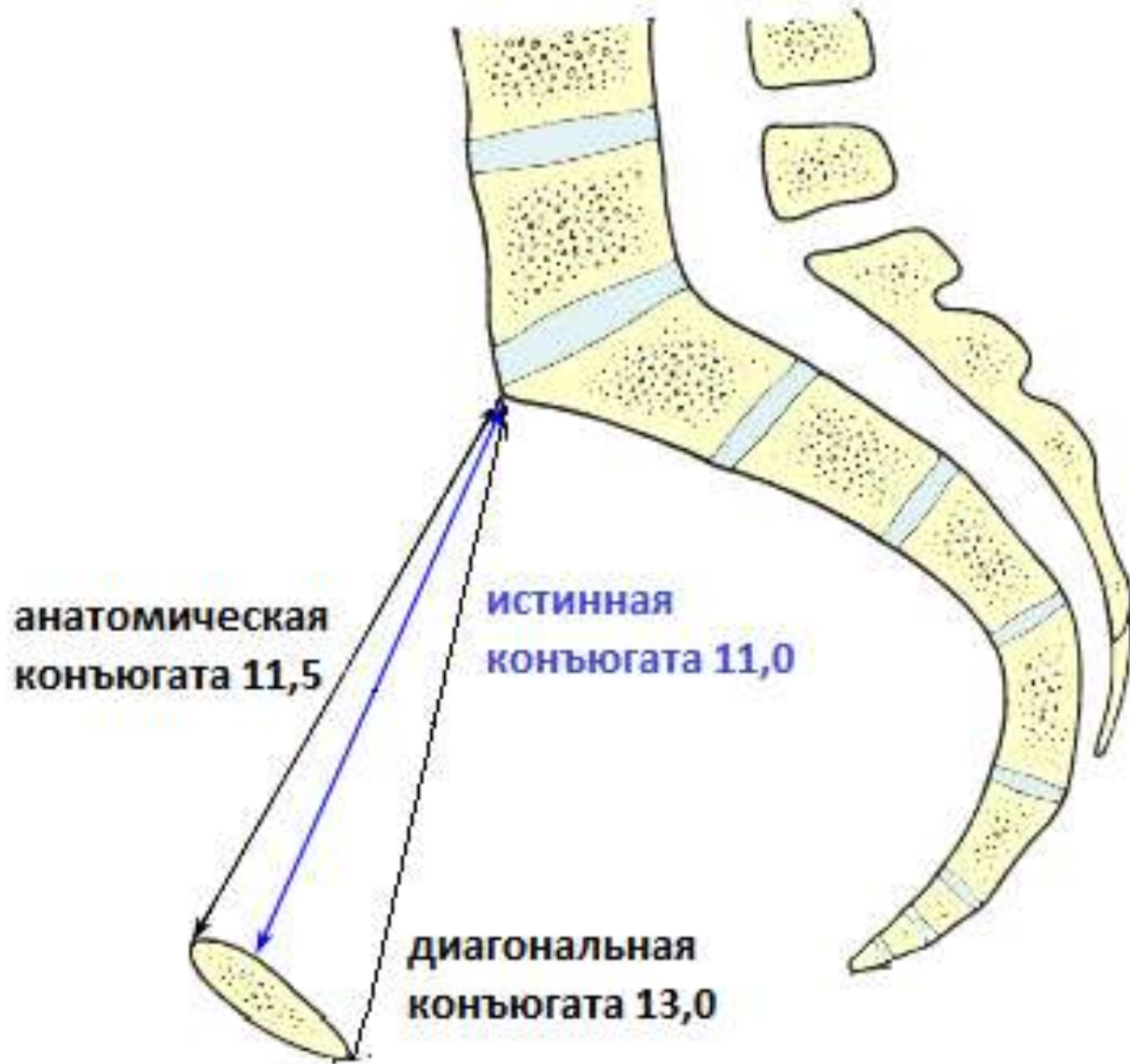
Форма таза	<i>Distantia spinarum</i>	<i>Distantia cristarum</i>	<i>Distantia trochanterica</i>	<i>Conjugata externa</i>	<i>Conjugata diagonalis</i>
Норма	25-26	28-29	30-31	20-21	12,5 и >



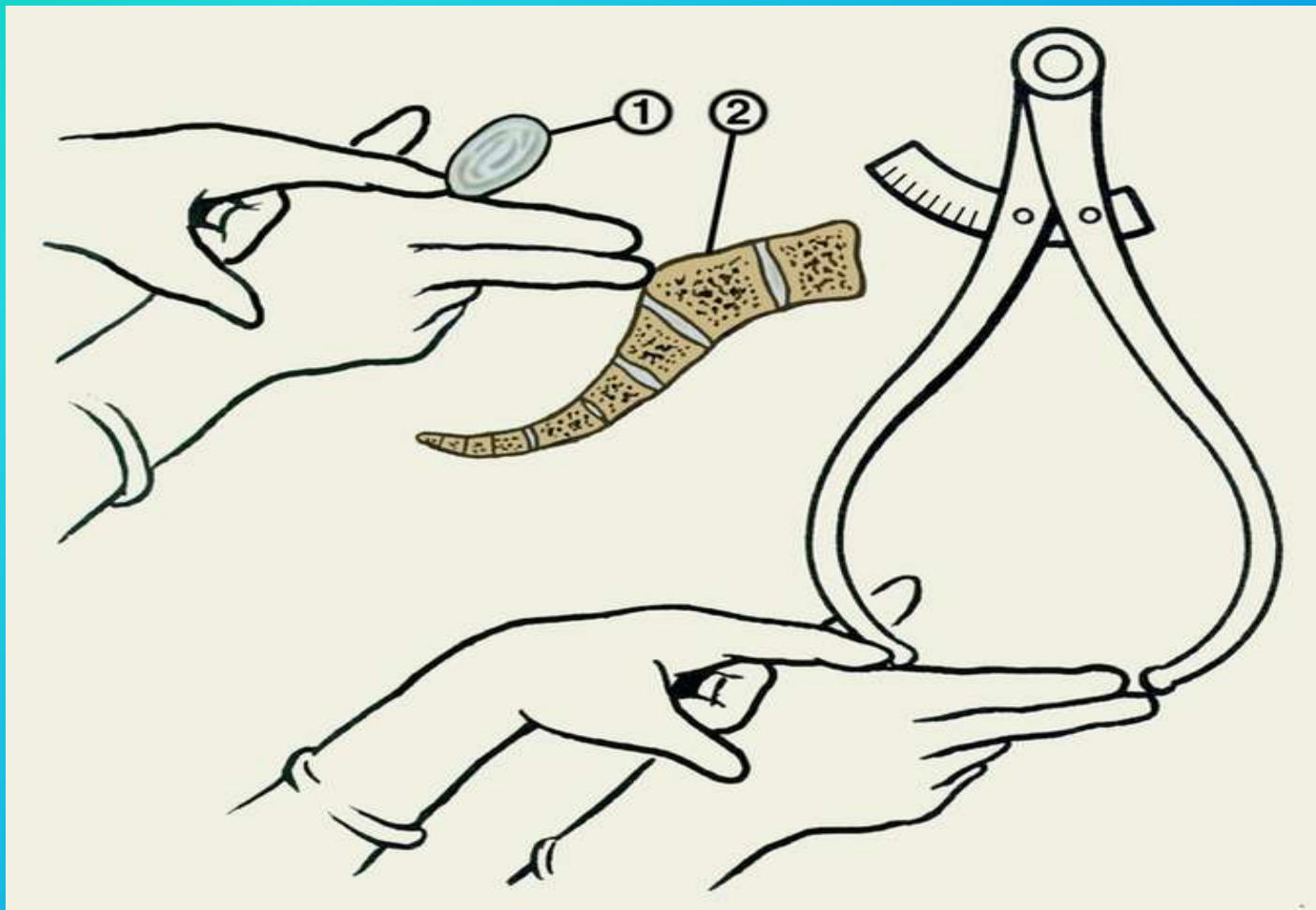
Наружные размеры таза



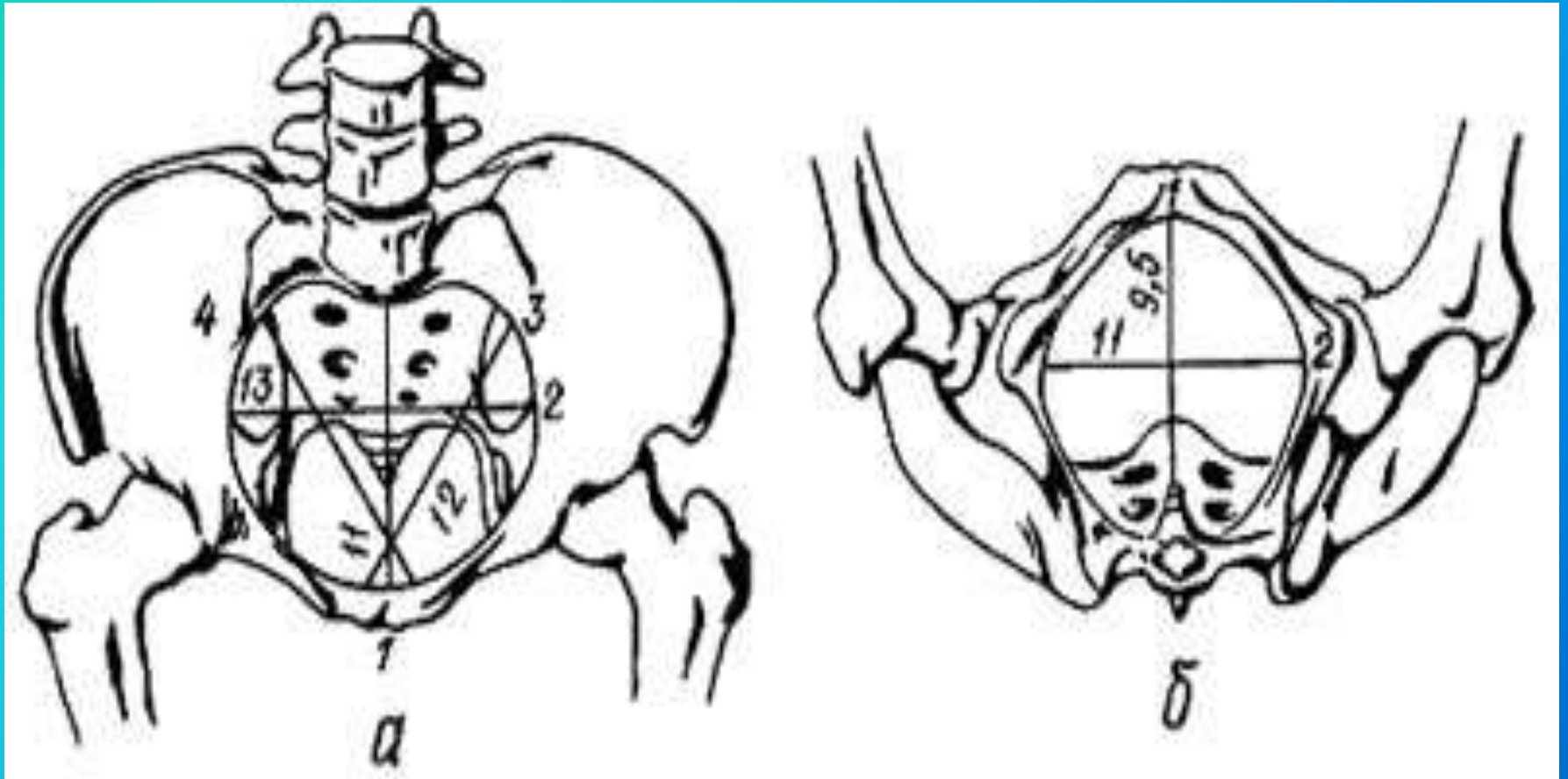
Конъюгаты таза



Определение диагональной конъюгаты при влагалищном исследовании

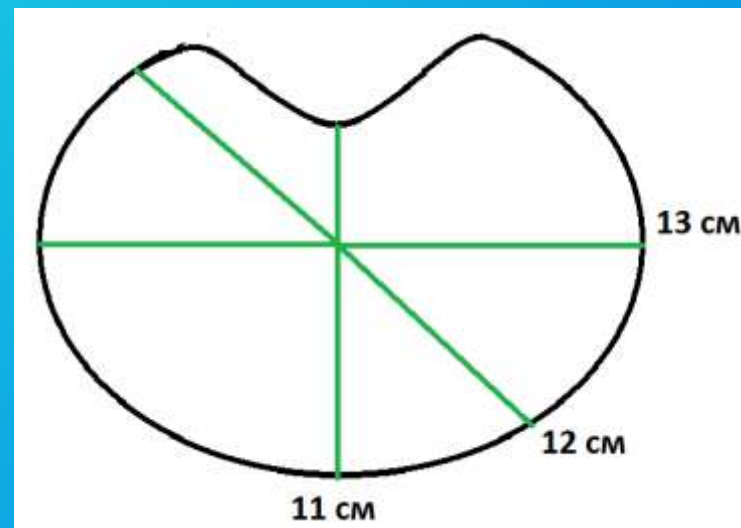


Плоскости малого таза

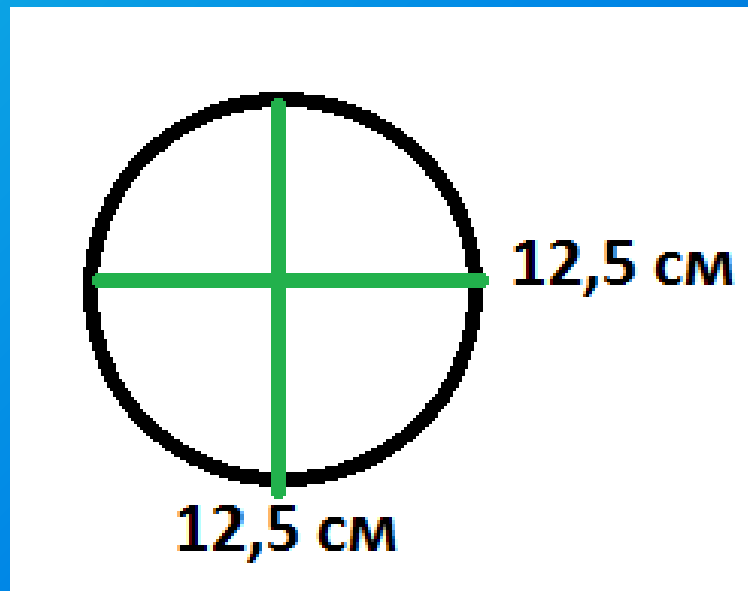


Плоскости таза

**В малом тазу различают следующие плоскости:
плоскость входа**

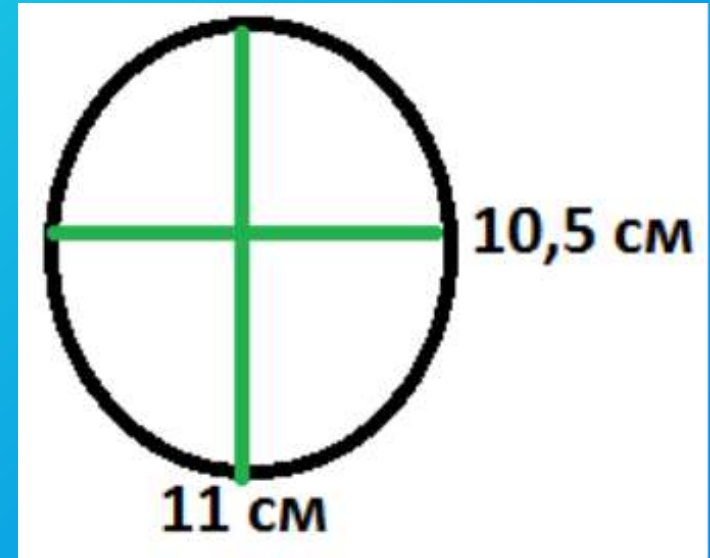


**плоскость
широкой
части**

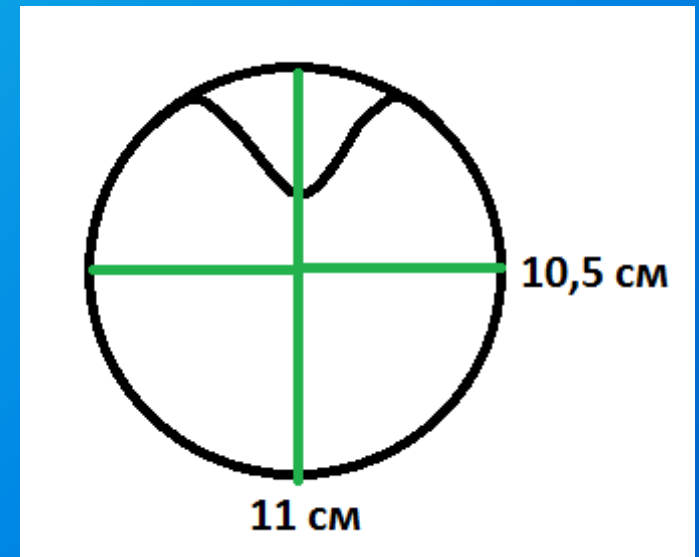


Плоскости таза

**плоскость
узкой части**



**плоскость
выхода**



Плоскости таза

Плоскость	Границы плоскости	Размеры, см		
		прямой	поперечный	косой
Входа	Верх симфиза Безымянная линия Мыс	11	13	12
Широкой части	Середина лона Пластинки вертлужных впадин Середина крестца	12,5	12,5	-
Узкой части	Низ симфиза Седалищные ости Крестцово-копчиковое сочленение	11	10	-
Выхода	Низ симфиза Седалищные бугры Верхушка копчика	9,5(11,5)	10,5	-

ПЛОД КАК ОБЪЕКТ РОДОВ

● Плод как объект родов – зрелость и доношенность

- Средняя продолжительность беременности составляет 280 дней (40 недель, или 10 акушерских месяцев).
- Плод как объект родов рассматривается в основном с учетом размеров головки. Головка - самая объемная и плотная часть, испытывающая наибольшие трудности при продвижении по родо-вым путям. Она является ориентиром, по которому осуществляется оценка динамики и эффективности родовой деятельности.

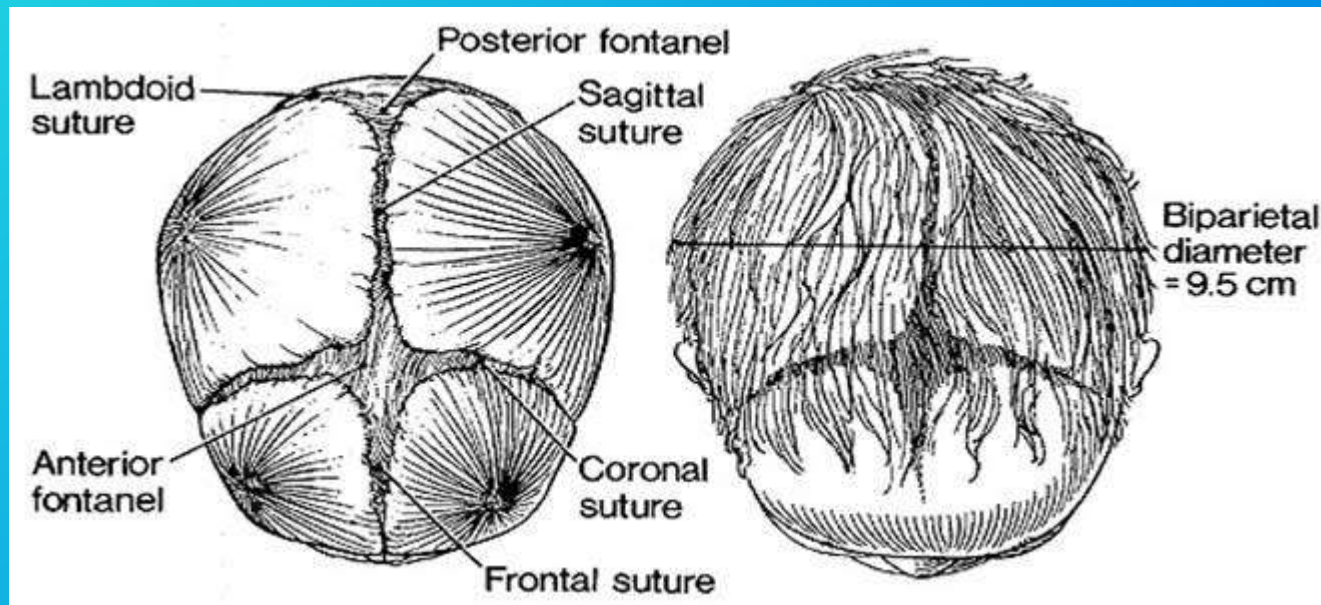
Строение головки плода

На головке плода можно различить две части: сравнительно небольшую лицевую: нижняя челюсть (1), верхняя челюсть (2) и очень объемную – мозговую. Последняя состоит из

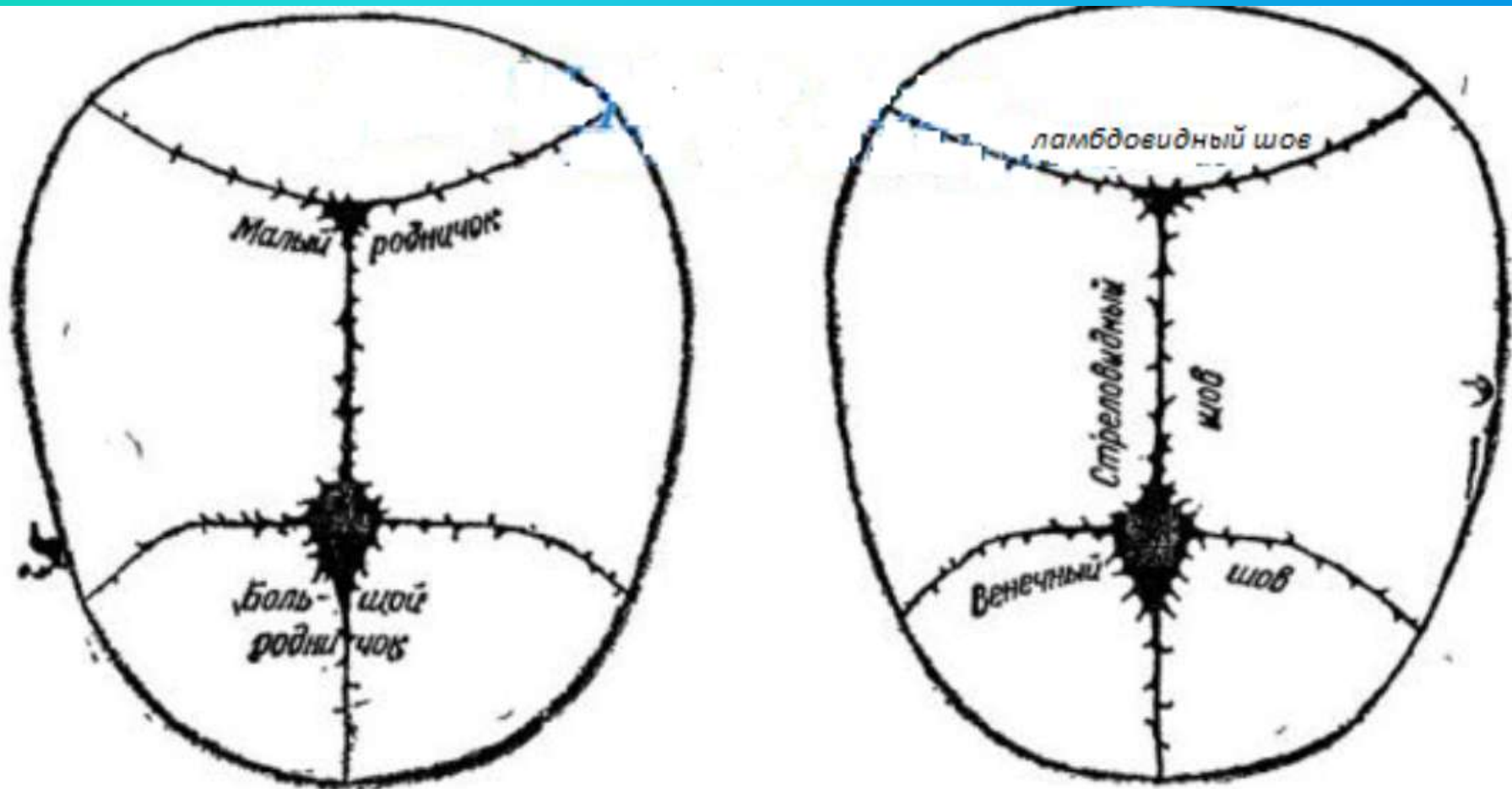
семи костей: двух лобных (3), двух теменных (4), одной затылочной (5), двух височных (6).

Малый поперечный размер (diameter bitemporalis) – расстояние между наиболее отдаленными точками венечного шва, длинна – 8 см.

. Большой поперечный размер (diameter biparietalis) – расстояние между теменными буграми, длинна – 9,5 см



Швы на головке плода



Череп новорожденного. Вид сверху. Обозначены швы и роднички.

● Роднички на головке плода

- **Большой родничок**, или передний (fonticulus magnus), имеет форму ромба. В центре между четырьмя костями (двумя лобными и двумя теменными) к нему сходятся четыре шва - лобный, стреловидный и две ветви венечного)
- **Малый родничок** (f. parvus), или задний, представляет собой небольшое углубление, в котором сходятся три шва - стреловидный и обе ножки лямбдовидного.

● **Размеры головки плода:**

- **Малый косой** размер-от подзатылочной ямки до переднего угла большого родничка(9,5 см)
- **Средний косой** размер-от подзатылочной ямки до передней границы волосистой части головы (10,5 см)
- **Большой косой** размер-от подбородка до наиболее выступающей части головки на затылке(13,5 см)
- **Прямой** размер-от переносья до затылочного бугра (12,0 см)
- **Вертикальный** размер-от верхушки темени до подъязычной кости (9,5 см)
- **Большой поперечный** размер-наибольшее расстояние между теменными буграми (9,5 см)
- **Малый поперечный** размер-расстояние между наиболее отдаленными точками венечного шва (8 см)

Расположение плода в полости матки

Членорасположение плода – отношение конечностей плода к головке и туловищу (ОВОИД).

Положение плода – отношение продольной оси плода к продольной оси матки.

Позиция плода – отношение спинки плода к правой или левой стороне матки.

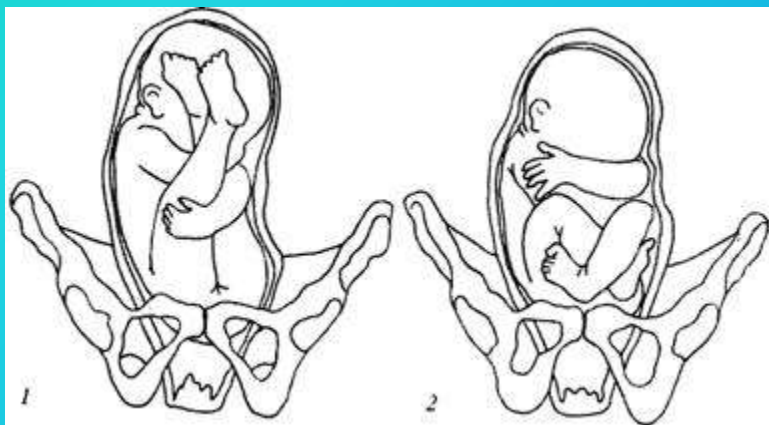
Вид позиции – отношение спинки плода к передней или задней стенке матки.

Предлежание плода – отношение крупной части плода ко входу в малый таз.

Положение плода

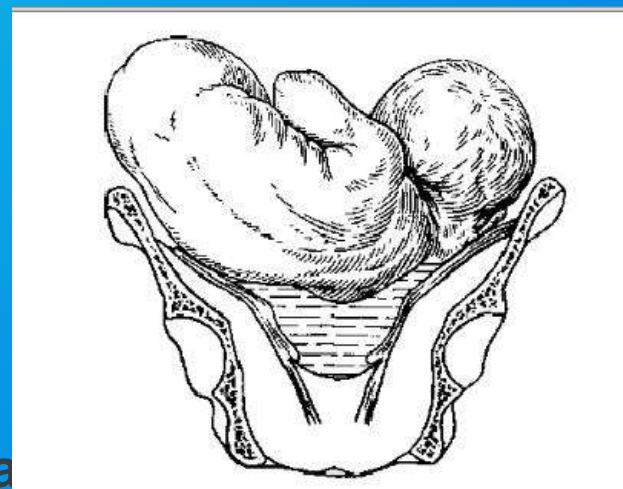
○ Различают:

- Продольное (продольная ось плода и продольная ось матки совпадают, ось плода- линия, проходящая от затылка до ягодиц)- нормальное положение.



- поперечное (продольная ось плода перпендикулярна продольную ось матки под прямым углом)

- косое (продольная ось плода образует с продольной осью матки острый угол)

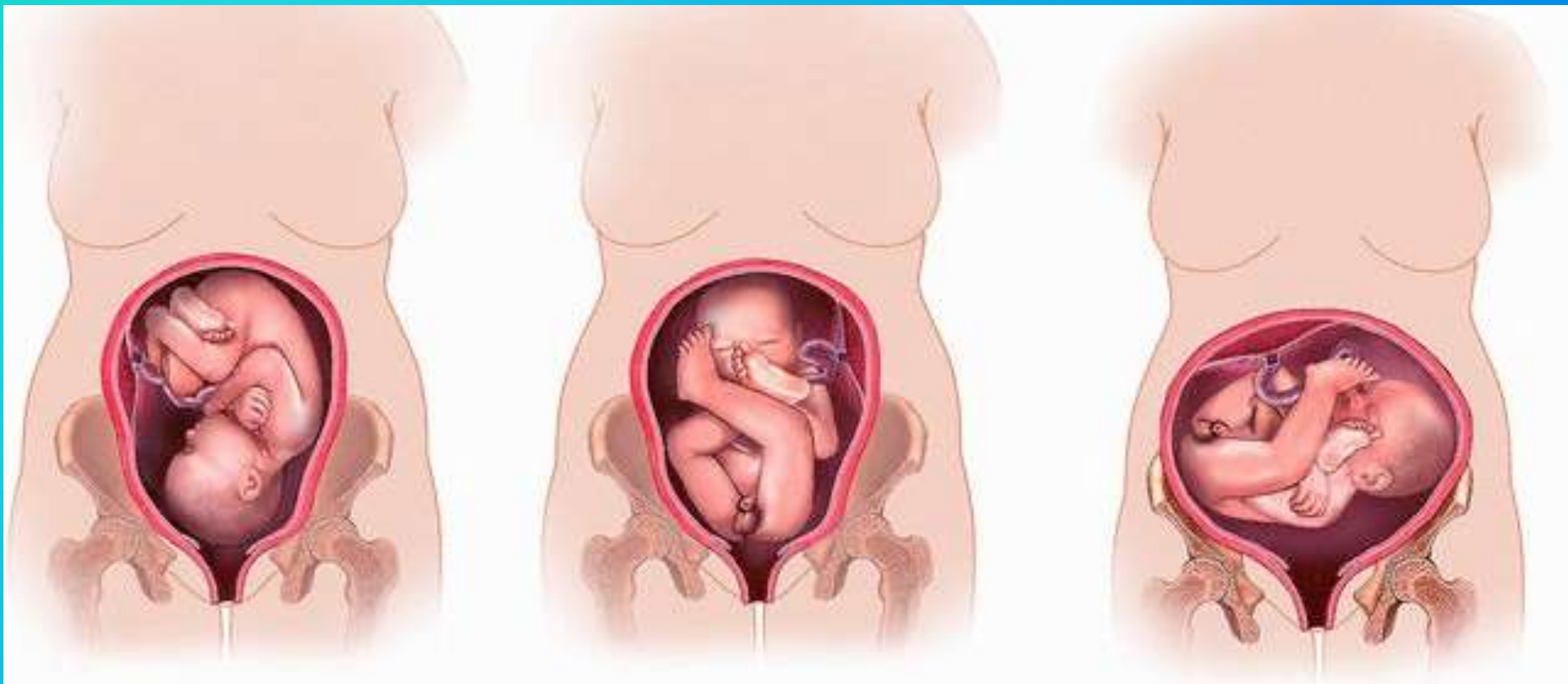


Расположение плода

Различают головное и тазовое предлежание или предлежание плечика при поперечном положении.

Позиция плода (positio) - первая позиция, вторая позиция.

Положение плода – отношение продольной оси плода к продольной оси матки.



Спасибо за внимание

